

Standard prøvetakning av laks (*Salmo salar*)

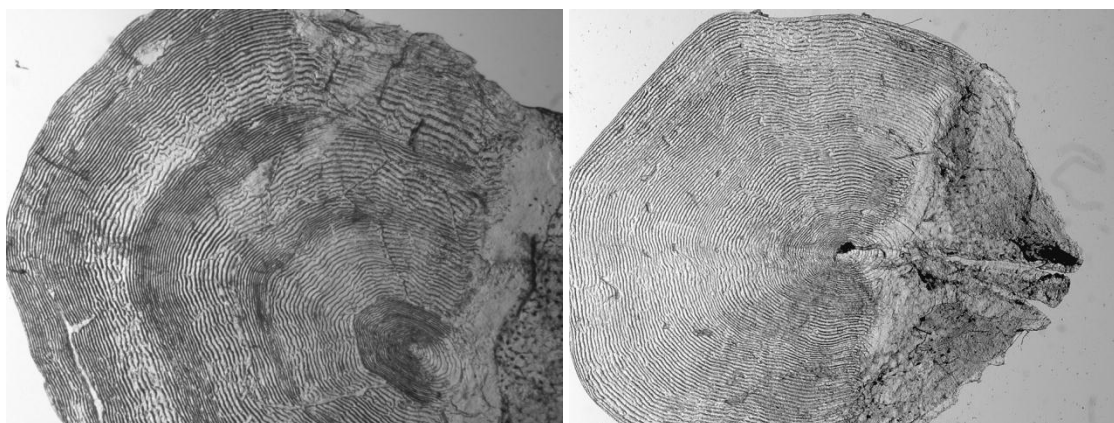


Fig. 1: Skjellprøver fra; villaks (t.v.) og oppdrettslaks (t.h.). Foto: Torun Hokseggen

Fighten er over, laksen ligger på land ved elvebredden, bilde til årets julekort er tatt og vekta viste ny personlig rekord. Hva er neste steg? Filetere og sende den inn til ditt lokale røykeri? Gjør gjerne det, men ta ut noen prøver til forskningen først.

For å få gode data, er forskningen avhengig av at fiskeren tar ut gode prøver og sender dem inn via sin lokale fiskeforvaltning med nødvendige data i sportsfiskesesongen. Prøvene blir analysert og lagt inn i databaser, som grunnlag og informasjonskilde til dagens og fremtidige forskningsprosjekter. I år er "Samarbeidsprosjektet Elvene Rundt Trondheimsfjorden og SalMar ASA" i trøndelagregionen et stort skjellprøveprosjekt, som er basert på skjellprøver tatt av sportsfiskerne. Ergo vil økt kvalitet på prøver fra sportsfiske øke kvaliteten på samlet prøvematerialet til prosjektet.

Total lengde

Mange er allikevel usikre på hvordan det skal tas ut data fra fangsten sin, så vi tar en liten gjennomgang på standard prøvetakning hos laks. For sportsfiskere flest er vekt ofte det viktigste målet på fisken. For forskningen er det også fint med fiskens vekt, men det aller viktigste er faktisk lengden, som må oppgis under enhver omstendighet. Lengden brukes nemlig til tilbakeberegning av vekst og estimering av smoltstørrelse. Det finnes mange ulike måter å måle lengde på, der de vanligste er "gaffel lengde" og "total lengde". For forskningen er det den totale lengden som brukes og nøyaktighet med målingen øker kvaliteten på estimatene.

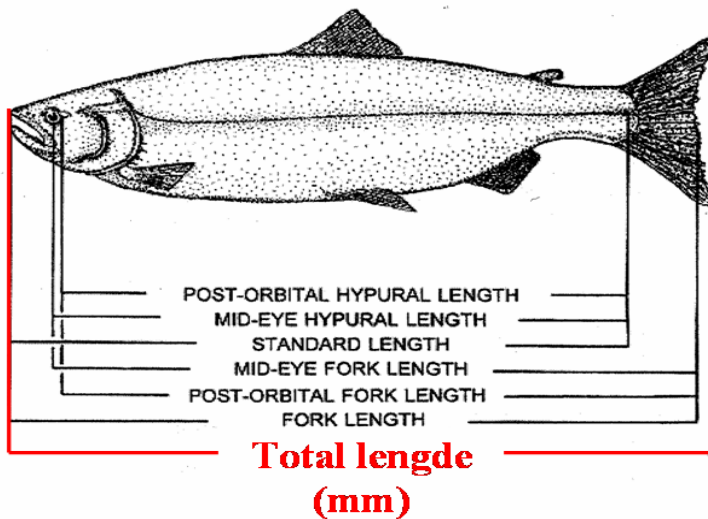


Fig. 2: Total lengde (markert rødt), oppgitt i mm er det riktige målet når du skal sende inn en prøve fra laksen din. Foto: Vidar Moen

Skjellprøver

Laksens skjell brukes for å finne alder og vekstmønster både i ferskvann- og saltvannsfasen, og dermed få et bilde av hele fiskens livshistorie. Ikke alle skjell på laksen har full informasjon om livshistorie, så hvor på laksen skjellprøven blir tatt er en viktig faktor for å få med all informasjon. Det må altså være skjell som fisken har hatt omtrent hele sitt liv. Tar du for eksempel en skjellprøve på midten av laksen vil du med større sannsynlighet få et såkalt "erstatningsskjell", som mangler tidlig livshistorie.

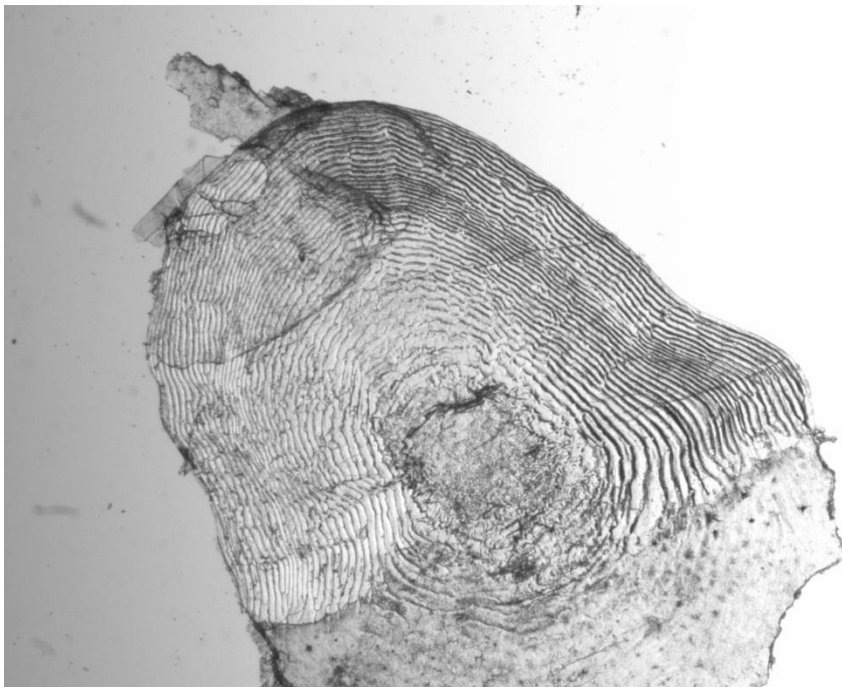


Fig. 3: Erstatningsskjell, hvor tidlig livshistorie ikke er leselig. Foto: Bjørn Florø-Larsen

Skjellprøven skal tas på bakre del av fisken like over sidelinja, som vist både på figuren under (**Fig.4**) samt på baksiden av skjellkonvoluttene.



Fig. 4: Skjellprøve skal tas fra område markert med rødt. Foto: Ketil Skår

Alt du trenger for å ta en skjellprøve på en avlivet laks er en kniv og eventuelt litt tørkepapir. Tørk først av slimet før skjellprøven tas (gjelder ikke levende fisk, hvor skjell nappes ut med smal tang eller liknende). Slimet kan dras bort ved å føre et knivblad bakover på fisken og tørke slimet bort med papir. Når slimet er borte raspes kniven fremover på fisken, hvor du da vil få fiskeskjellene på knivbladet. Ved prøvetak på død fisk bør det tas rikelig med skjell, for å sikre at du får med skjell av god kvalitet. Skjellene overføres da videre direkte inn i skjellkonvolutten.



Fig. 5: 1) Tørk bort slim. 2) Skrap av skjell på anvist sted. 3) Før skjell direkte over i konvolutt.
Foto: Ketil Skår

Skjellkonvolutter

Etter å ha tatt skjellprøve og lengde er det bare å fylle ut konvolutten med så mye informasjon som mulig. I år (2012) leveres det ut en del nye skjellkonvolutter, fortrinnsvis til "Samarbeidsprosjektet Elver Rundt Trondheimsfjorden og SalMar ASA" i Trøndelag. Disse er i trykken i skrivende stund, klar for utlevering til elvene før sesongstart. Endringene på disse gir muligheten for å notere "antatt villfisk eller oppdrett". Nytt er også utfylling av mobilnummer på baksiden av konvolutten, hvis det ønskes svar på klassifiseringen av skjellprøven via en SMS tilknyttet "ERT-SalMar-prosjektet".

